

Low 7589/06

Versjon 0,3

**Bestandsplan
for
elgforvaltningen i
Elgregion Trysil Øst**

2006 - 2010

Utarbeidet av;

Trysil og Engerdal Utmarksråd (TEUR)

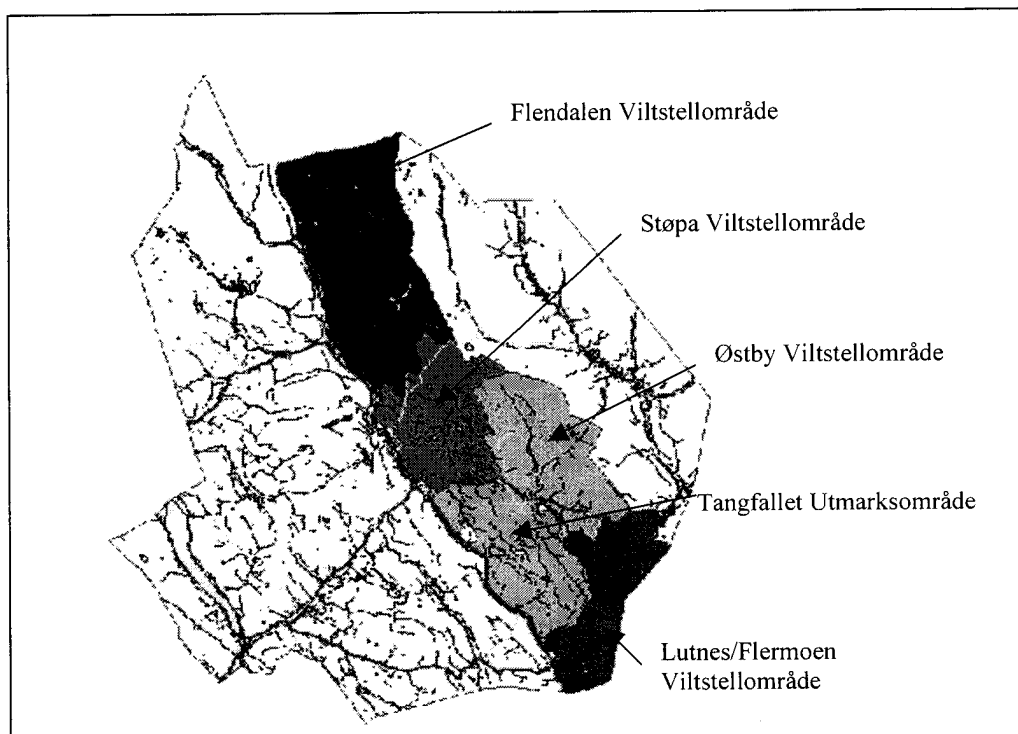
- i samarbeid med styret

INNHold

1. OMRÅDEBESKRIVELSE	3
1.1 KART	3
2. PRAKTISKE OPPLYSNINGER	3
2.1 MEDLEMMER.....	3
2.2 ORGANISERING.....	4
2.3 PLANPERIODE.....	4
2.4 OVERORDNEDE BESTEMMELSER FOR REGIONENS MEDLEMMER.....	4
2.5 RETNINGSLINJER FOR JAKTUTØVELSEN DET ENKELTE ÅR	4
2.6 JAKTMORAL.....	4
2.7 RAPPORTERING.....	4
3. PLANFORUTSETNINGER	5
3.1 BAKGRUNNSMATERIALE FOR PLANEN.....	5
3.2 STATISTIKK OG REGISTRERINGER	6
3.3 ÅRLIG EVALUERING	7
3.3 ÅRLIG EVALUERING	8
4. OVERORDNEDE MÅL	9
4.1. MILJØPOLITISKE SPØRSMÅL.....	9
4.2. FORDELINGSPOLITISKE MÅL	10
4.3. NÆRINGSPOLITISK HOLDNING	10
4.4. MÅL FOR BESTANDSSTØRRELSE OG AVSKYTNING I PERIODEN	10
4.4.1. <i>Hovedmål</i>	10
4.4.2. <i>Biologiske mål</i>	10
4.4.3. <i>Kvoter for 2006, 2007 2008 og 2009</i>	11
4.4.4. <i>Fordeling på kjønn og alder</i>	11
4.4.5. <i>Virkemidler</i>	11
5. TILTAK	11
5.1. ELG TRAFIKK	11
5.2. ELG – SKOG	12
5.2.2. <i>vinterbeiteområder</i>	12
5.3. JAKTTIDER.....	13

1. Områdebeskrivelse

1.1 Kart



Kartet viser yttergrensene til de 5 medlemmene tilsluttet Elgregion Trysil Øst.

Området strekker seg fra kommunegrense til Engerdal i nord og til grense mot Sverige i sør. I vest er Trysilelva grense og mot øst, Ljørdalen Viltstellområde. Regionen er etablert på grunnlag av årsleveområdet til elgstammen. Hovedtyngden av vinterbeiteområdene ligger i regionens sørlige deler, mens sommer/høst-biotopene strekker seg oppover til Flendalen.

2. Praktiske opplysninger

2.1 Medlemmer

Regionen har 5 medlemmer (viltstell-/utmarksområder). Totalarealet er dekar. Følgende områder er innmeldt med sine areal (tellende areal):

Område	Tellende areal dekar
Flendalen Viltstellområde	229.803
Støpa Viltstellområde	141.428
Østby Viltstellområde	160.245
Tangfallet Utmarksområde	156.149
Lutnes/Flermoen Viltstellområde	125.860
Sum areal	813.485

2.2 Organisering

Regionen ledes av et styre på 5 representanter, en fra hvert medlem. Disse har hver sin vararepresentant. Arbeidet som utføres skal være i samsvar med Regionens vedtekter. Regionen skal arbeide for godt samhold og god forståelse for virksomheten, både overfor medlemmer og eksterne. Daglig drift ivaretas av styreleder og sekretær eller innleid sekretærfunksjon. Bestandsplanen er overordnet for regionen. Rammene som er gitt i denne planen er gjeldende for alle medlemmene.

2.3 Planperiode

Planen gjelder for 4 år, fra og med 01.04.06 til og med 31.03.10. Dette vil si jaktseongene 2006, 2007, 2008 og 2009.

2.4 Overordnede bestemmelser for regionens medlemmer

Bestandsplan

- Enkeltmedlemmene i regionen er underlagt de rammer som bestandsplanen setter mht bestandsstørrelse og uttak fordelt på kjønn og alder.
- Dersom medlemmer i regionen får avskytningsresultat som avviker betydelig fra bestandsplanen, kan regionen pålegge medlemmene å justere for dette senere i planperioden.
- Utarbeidelse av bestandsplan skjer i samråd med medlemmene. Forslag til bestandsplan skal sendes ut på høring til medlemmene. Årsmøtet i regionen godkjenner det endelige utkastet, og oversender denne til lokal offentlig forvaltningsmyndighet.
- Medlemmene utarbeider ikke egne bestandsplaner.
- Kommunen gir fellingsstillatelse innen 15.juni det enkelte år til regionens kontaktperson basert på bestandsplanens mål for uttak og omsøkt kvote for hele perioden samt avskytningsresultat.

2.5 Retningslinjer for jaktutøvelsen det enkelte år

Retningslinjer for jaktutøvelsen setter oss i stand til å nå bestandsplanmål og årlige avskytningsmål i regionen. Fram til nå har det enkelte medlem utarbeidet disse selv, men regionen vil i kommende planperiode arbeide for et felles regelverk som alle kan slutte seg til.

2.6 Jaktmoral

Regionen skal arbeide for en høy jaktmoral samt en sikker og human jaktutøvelse.

2.7 Rapportering

Innen 10 dager etter avsluttet jakt sendes jaktstatistikk til regionen på fastsatt skjema der følgende skal være ferdig summert:

- De originale sett-elg-skjema.
- Fellingsstatistikk
- Eventuelt andre pålagte skjema
- Regionen sammenstiller resultatene og videresender dette til kommunale/offentlige instanser.

3. Planforutsetninger

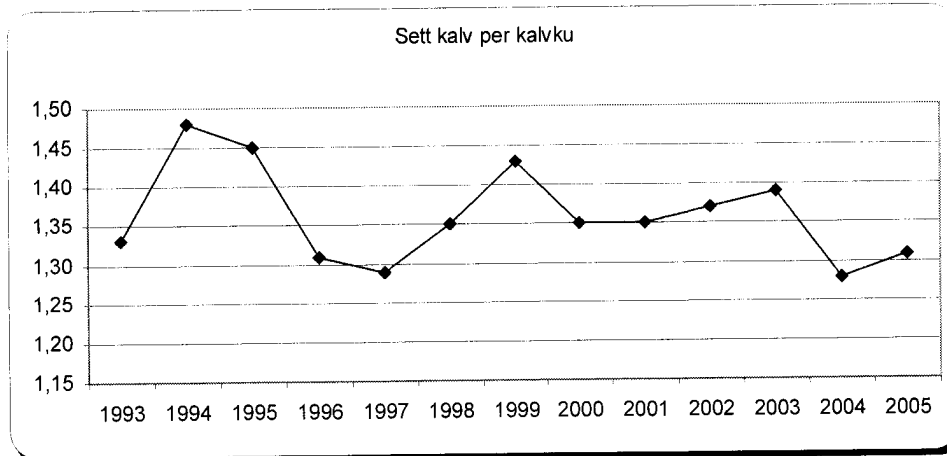
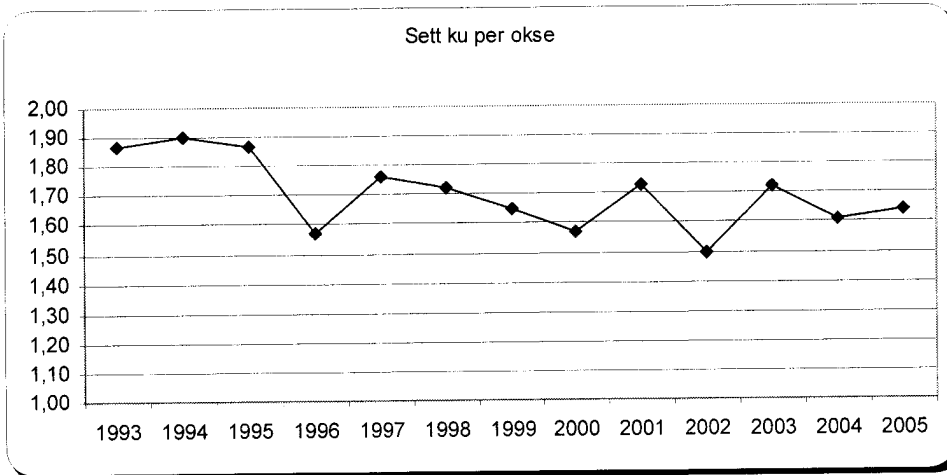
3.1 Bakgrunnsmateriale for planen

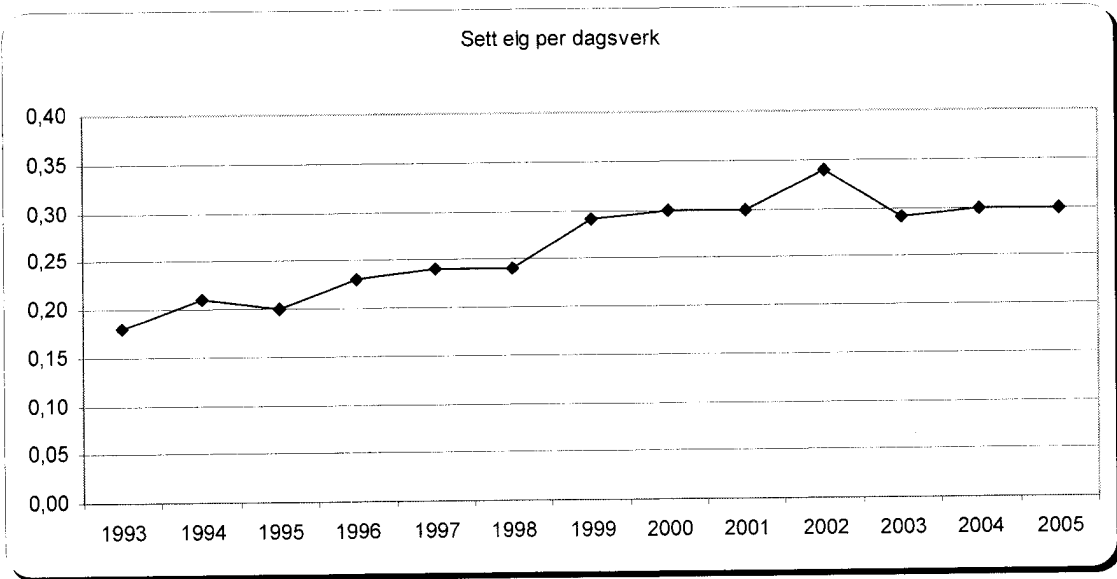
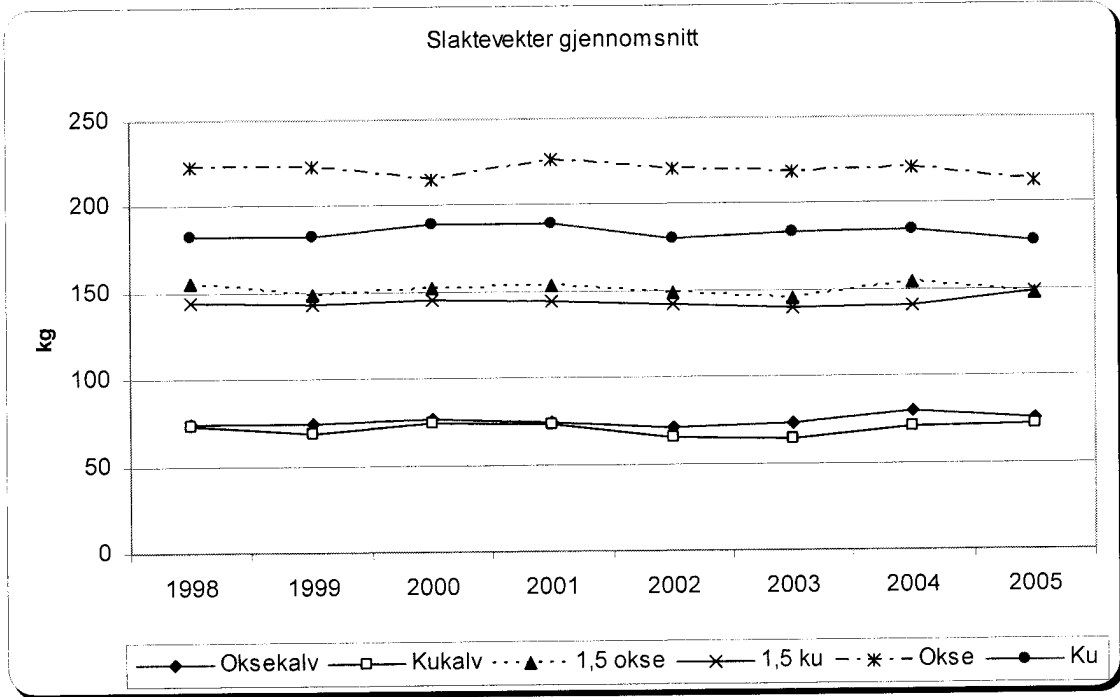
Følgende punkter er lagt til grunn for denne planens forslag til kvoter, bestandsstørrelser, og sammensetninger i alder og kjønn;

- Sett elg for perioden 1993 – 2005: Det foreligger komplette datasett over sett elg for samtlige medlemmer i regionen. De mest sentrale opplysningene finner vi i *Sett elg pr dagsverk, ku sett pr okse, kalv sett pr ku og kalv sett pr kalvku (tvillingrate)*.
- Resultater fra forrige planperiode (2003-2006):
- Avskytningsstatistikk for perioden 1993 – 2005: Det foreligger komplette datasett over skutt elg for samtlige medlemmer i regionen, herunder; felt elg fordelt på alder og kjønn,
- Trekkregistrering: Det ble i årene 1998/-99 foretatt registreringer av trekkruiter til vinterområdene samt lokalisering av oppholdslokalteter innenfor regionens grenser. Resultatene er framstilt i egen rapport. Sammen med trekkruiterregistreringer som er gjort på privat basis, utgjør dette den informasjonen vi trenger for å innlemme både sommer- og vinterbeiteområdene i en region.
- Prognoser: Prognoser blir presentert av kommunen hvert år basert på utregninger foretatt av Fylkesmannens miljøvernkontor med statistikkprogrammet Cersim. Regionen vil i tillegg søke etter statistiske hjelpemidler for egen bruk.
- Lokalkunnskap: Gjennom organiseringen i medlemslagene formidles viktig lokalkunnskap fra jegere og rettighetshavere.
- Aldersanalyse: Sesongen 2005 ble det gjennomført aldersanalyse av alle skutte voksne dyr i regionen. Ved hjelp av denne analysen finner vi ut sammensetningen fordelt på de ulike aldersklassene. Sammen med slaktevekter gir dette oss nyttig kunnskap om stammens sammensetning.
- Beiteregistrering: Vinterbeiteområdene i sørlige deler av regionen er under oppsikt gjennom overvåkningstakst i et felles beiteregistreringsprosjekt med andre regioner i Trysil, gjennomført våren 2004 og våren 2005. Opplysningene herfra indikerer hvor mye elg disse marginale furumarkene tåler over tid.

3.2 Statistikk og registreringer

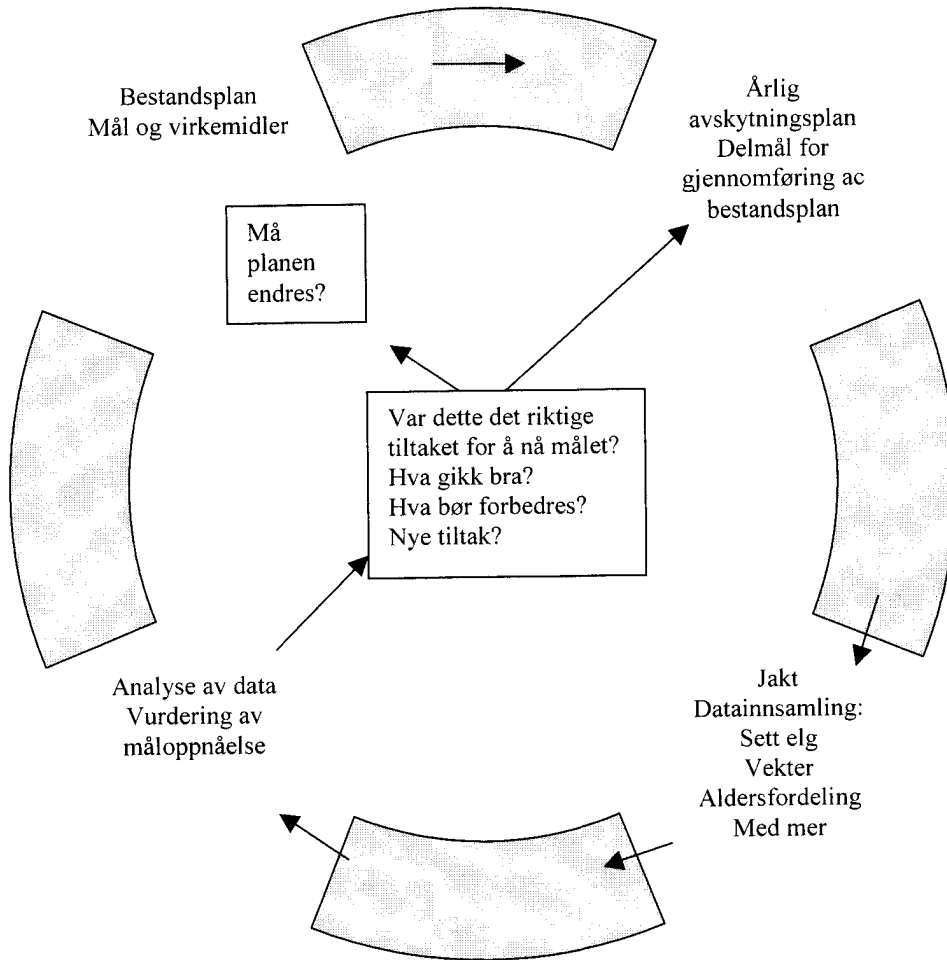
I starten av forrige planperioden (2003) var det indikasjoner på at elgstammen var i vekst. Kvotene ble satt høyt, men i ettertid viser det seg at stammen hadde tålt et enda større uttak enn det ble gjennomført. Det er flere forhold som spiller inn her. Blant annet gode somre med mye regn og lave temperaturer og snøfattige vintre (2003, 2004 og 2005).





3.3 Årlig evaluering

Regionen ønsker å innføre en intern ordning der gjennomførte tiltak årlig evalueres etter følgende modell:



4. Overordnede mål

4.1. Miljøpolitiske spørsmål

Et utvalg bestående av representanter fra forvaltningsorganer og organisasjoner utarbeidet et forslag til handlingsplan for forvaltningen av hjortevilt fram mot år 2000. (*Direktoratet for naturforvaltning 1995; Forvaltning av hjortevilt mot år 2000. Handlingsplan – DN-rapport 1995-1*). Ut fra dette har regionen følgende miljømål:

- Bestandene av elg skal stabiliseres innenfor et nivå som til enhver tid vurderes som bærekraftig, både i forhold til bestandenes kvalitet og i forhold til virksomheten i andre samfunnssektorer.
- Elgbestandene skal ha en biologisk forsvarlig kjønns – og aldersstruktur og opprettholde sin naturlige genetiske variasjon.
- Elgbestandene skal ikke representere en trussel mot biologisk mangfold.
- Elgbestandene skal gi mest mulig stabil avkastning som grunnlag for en sunn økonomisk og rekreasjonsmessig utnytting.
- Forvaltningen av leveområdene gjennom annen arealbruk skal sikre elgens krav til kvalitet og både lokal og regional funksjonalitet i et langsiktig tidsperspektiv.
- Elgens helsetilstand skal opprettholdes på et høyt nivå.
- Det skal tilrettelegges for en effektiv beskatning av høy kvalitet, som både gir et godt tilbud av elgjakt til befolkningen og som minimaliserer konfliktene med andre brukere av jaktområdene.

4.2. Fordelingspolitiske mål

Elgregionen Trysil Øst har følgende målsetning for å fremme øvrige brukergruppers adgang til området:

- Størst mulig grad av samjakt mellom elgjegere og småviltjegere.
- Størst mulig grad av samarbeid med - og informasjon til, andre brukergrupper.
- Økt utbud av elgjakt ved en større oppdeling av elgjakta i tid og rom.

4.3. Næringspolitisk holdning

Elgregionen Trysil Øst skal fokusere på elgforvaltningen som en del av næringsutvikling i utmark. Bestandsplanen skal gi den enkelte grunneier/rettighetshaver mulighet til å utnytte elgjakta i næringssammenheng, skape inntekter og prøve å utvikle produktet sammen med andre utmarksprodukter – og andre grunneiere/rettighetshavere.

Regionen skal:

- Arbeide for lengst mulig jakttid på elg for å bedre mulighetene for å utnytte elgjakta som en del av næringsgrunnlaget.
- Arbeide for at utmarksnæringen, i likhet med landbruket for øvrig, blir betraktet som ”stedegen næring” i Plan- og bygningsloven.
- Finne fram til effektive tiltak for å forebygge skader på skog – spesielt i vinterbeiteområder.
- Søke samarbeid med lignende organisasjoner (regioner), offentlige myndigheter og brukerorganisasjoner for lettere å kunne nå de mål som er satt i dette kapittel (kap.4)

4.4. Mål for bestandsstørrelse og avskyting i perioden

4.4.1. Hovedmål

Med tilgjengelig elgbeite som utgangspunkt ønsker vi en sunn og livskraftig stamme med en god alders- og kjønns sammensetning. Stammen skal gi en størst mulig produksjon og et størst mulig kjøttuttak. Dette skal skje ved at eventuelle skader elgen påfører skogbruk, jordbruk og trafikk, blir holdt innenfor et akseptabelt nivå. Forvaltningen skal utøves på en slik måte at elgen ikke utsettes for unødige lidelser, og slik at det ikke oppstår fare for mennesker, husdyr eller skade på eiendom.

4.4.2. Biologiske mål

Med utgangspunkt i den overordnede målsettingen er man kommet til at bestandsstørrelsen ved slutten av planperioden bør være av en slik størrelse at den tåler et uttak på 300 dyr (350 f. till.), for regionen som helhet. På grunn av hensynet til skogskader og biologisk mangfold skal denne bestandsstørrelsen opprettholdes ved hjelp av aktive tiltak i vintertrekruter og i vinterbeiteområdene. I noen år framover bør stammen holdes lavere enn bæreevnen slik at beitene får bygd seg opp etter mange års overbelastning. Stammen bør balanseres (dvs. ikke vokse eller minske) ved et uttak ned mot 250 dyr (310 f. till) i 2009. Mål for tildeling av fellingstillatelser det enkelte år i planperioden, er som følger:

Område	Fellingst. 2006	Fellingst. 2007	Fellingst. 2008	Fellingst. 2009
Flendalen Viltstellområde	100	90	80	65
Støpa Viltstellområde	75	70	65	60
Østby Viltstellområde	88	75	65	60
Tangfallet Utmarksområde	130	115	95	75
Lutnes/Flermoen Viltstellområde	60	60	55	50
Sum felte dyr	453	410	360	310

Tabellen viser fellingstillatelser det enkelte år i planperioden 2006, 2007, 2008 og 2009. Utrekninger er basert på hvert enkelt medlems sett- elg og felt- elg- statistikk fra og med 1997 til og med 2005 samt cersimprognoser. Det legges til grunn en fellingsprosent på ca. 85 %.

4.4.3. Kvoter for 2006, 2007 2008 og 2009

Elgregion Trysil Øst ønsker å få tildelt en totalkvote på **1700 dyr** for jaktseongene 2006, 2007, 2008 og 2009. Tallet framkommer ved en avskytningsprosent på 85.

4.4.4. Fordeling på kjønn og alder

Fordeling på kjønn og alder i uttaket i planperioden for regionen / medlemmene skal være;

65 - 70 % kalv / ungdyr 12 - 15 % eldre ku 15 - 20 % eldre okser Årskalv skal utgjøre minimum 35 % av totaluttaket.
--

Kjønnfordelingen i uttaket skal være i samsvar med det som blir født inn i stammen. Med dette som utgangspunkt tas det sikte på følgende fordeling;

45 - 50 % hunndyr 50 - 55 % hanndyr
--

4.4.5. Virkemidler

- Vesentlige avvik fra vedtatt kjønns- og aldersfordeling skal det justeres for ved påfølgende års avskyting.
- Irregulær avgang tas det hensyn til ved utarbeidelse av årlige avskytningsavtaler med medlemmene.

5. Tiltak

5.1. Elg trafikk

Elgregion Trysil Øst ønsker å iverksette tiltak for å redusere faren for trafikkulykker elg – trafikk ytterligere. I forrige planperiode ble det påbegynt vegkantrydding på vegstrekningen mellom Nybergsund og Nesvoldbekken (v/Østby). Prosjektet fortsetter inn i denne planperioden. Det er også planlagt lignende tiltak langs Rv 25 mellom Nybergsund og regionens grense ved Plassen, og på strekningen Kolås – Landsjøåsen.

Andre aktuelle tiltak i vinterhalvåret kan være;

- I samarbeid med Statens Vegvesen sørge for god skilting når elgtrekk er på gang på bestemte områder.
 - Registrering av elgens områdebruk rundt utsatte vegstrekninger.
- Søke etter metoder for å redusere antall krysninger av vegbane gjennom 1) å øke den naturlige produksjon av salix-arter, og 2) fôre med rundballer av høy kvalitet

5.2. Elg – skog

Regionen skal også i denne planperioden gjennomføre en planlagt foring av elg i vinterbeiteområdene – deler av Tangfallet U.O. og store deler av Lutnes/Flermoen V.O. Foringen skal planlegges på grunnlag av data fra tidligere trekkruteregistreringer samt flyregistreringer samt lokal kunnskap og kommunens viltforvaltning. Tiltaket bør føre til at områder med furuforyngelse i sørlige deler av regionen blir mindre belastet. Målet med tiltakene er på sikt å kunne redusere føring til fordel for naturlig mat.

Regionen skal i kommende planperiode:

- Opprettholde foringsplasser gjennom hele planperioden.
- Oppfordre skogeiere om å drive vinterhogst av furu i vinterbeiteområdene.
- Gjennomføre biotopiltak for å øke massen av naturlig fôr. Kapping av vier (Salix-arter) langs Grøna, Tannåa m.fl.
- Vurdere økonomisk tilskudd til grunneiere mtp skoglige tiltak for å øke mengde furubar innenfor området ved eksempelvis markberedning, såing og toppkapping av beiteskadet småfuru.

Dersom det er behov for ytterligere flyregistreringer av trekkruiter, vil dette bli søkt gjennomført (jfr kap.3,1, 4.kulepunkt).

5.2.2. vinterbeiteområder

Vinterstid oppholder majoriteten av regionens elgstamme seg seg i Lutnes / Flermoen / Galåsen- traktene. Dette medfører store skader på ungfurubestandene. Regionen deltar i et samarbeidsprosjekt der beiteregistrering gjennomføres innenfor definerte vinterbeiteområder.


Beiteregistreringer gjennomført våren 2004 og 2005 viser en sterk overbeiting i ungfurubestand vinterstid på nærmere 50 %. Det er ikke gjennomført analyse av hvilke økonomiske konsekvenser dette har / vil få for den enkelte skogeier. Elgstammen er ved inngangen til denne bestandsplanperioden, for høy. Vi ser en relativ stor økning i områder som Østby, Støpa og deler av Flendalen. I Lutnes /Flermoen-traktene virker stammen i jaktida som å være stabil. Regionen ønsker en hardere nedskytning i vekstmrådene Østby, Støpa og Flendalen. I Tangfallet en moderat nedskytning og noe økning av den stedege stammen i Lutnes/Flermoen.

Beitegraden på furu i vinterbeiteområdene skal reduseres fra dagens nivå, med en beitegrad på 50 % til maksimalt 35 % innen 2008.


5.3. Jakttider

For å nå de mål som er nevnt i kapittel 4, vil regionen aktivt arbeide for en utvidet jakttid på elg, jfr *Forskrift om jakt og fangsttider samt sanking av egg og dun*, gjeldende fra 1.april 2002. Forskriften skal revideres i 2006 for å være gjeldende fra jaktstart i 2007. Da er det viktig å kunne utøve elgjakt i driftsplanperioden fram til den 31. januar. Regionen vil samarbeide med andre forvaltningsregioner for å få til en slik jaktordning.

Trysil, ¹⁵...../..5.....2006



leder
for Elregion Trysil Øst



styremedlem
for Elregion Trysil Øst

for Trysil kommune